



# UN PORTRAIT

PAR COURBET

1

Le Doubs  
CONSEIL GÉNÉRAL

académie  
de Besançon  
Éducation  
nationale rectorat

PAYS DE  
COURBET  
PAYS D'ARTISTE

musée COURBET

# sommaire

thème et objectifs  
déroulement de l'activité  
étude de l'œuvre  
fiche démarche  
recherche comparative  
pratique artistique  
fiche enseignant  
fiche élève

---



Gustave Courbet (1819-1877)  
**PORTRAIT PRÉSUMÉ  
D'UNE JEUNE FILLE D'ORNANS**

1842, huile sur toile  
H. 71, L. 57 cm  
sbg : « G.C. 1842 »  
Ornans, musée Gustave Courbet  
inv. 1999.1.1

## le thème

Le *Portrait présumé d'une jeune fille d'Ornans* est une œuvre maîtresse de la collection du musée Gustave Courbet. Il s'agit, à travers cette œuvre, d'accéder à certaines caractéristiques artistiques du peintre.

## objectifs pédagogiques

- > Reconnaître et décrire cette œuvre
- > Savoir la situer dans le temps et dans l'espace
- > Identifier le domaine artistique dont elle relève, en détailler certains éléments constitutifs en utilisant un vocabulaire spécifique.
- > Exprimer ses émotions et préférences face à cette œuvre en utilisant ses connaissances.
- > Connaître différentes œuvres de Gustave Courbet et le patrimoine local.
- > Utiliser le dessin et diverses formes d'expressions visuelles et plastiques.

Le musée Gustave Courbet  
remercie :

> Claire Bouiller, inspectrice,  
> Cécile Garnier, Aline Grandi,  
Marie-Desle Guépin,  
Agnès Moulin-Humbert, Martin Lorafy,  
conseillers pédagogiques

|||||||  
**1**

# déroulement de l'activité

Les possibilités d'aller à la rencontre de cette œuvre sont multiples.  
Celle proposée ici est basée sur trois phases.

## Avant la visite

L'enseignant veille à créer un horizon d'attente. Par exemple, en questionnant les élèves sur le rôle d'un musée, d'une œuvre, en introduisant un lexique spécifique, en enrichissant les connaissances historiques, géographiques et patrimoniales liées à l'artiste et ses œuvres.

Ces différents apports doivent permettre de susciter l'envie et la motivation de découvrir un lieu culturel.

## Pendant la visite

L'organisation de la visite est primordiale et doit se faire avec le personnel du musée. La classe est divisée en deux groupes :

> le premier groupe, accompagné de l'enseignant commence sa visite par le *Portrait présumé d'une jeune fille d'Ornans* (salle 7).

> le deuxième groupe suit une visite guidée faite par un guide conférencier.

Au bout de 40 minutes environ, les groupes s'inversent.

Face à l'œuvre, il s'agit d'une réelle rencontre pendant laquelle les élèves vont :

- > laisser libre cours à leur sensibilité, se projeter dans l'œuvre
- > apprécier les différents aspects techniques de l'œuvre : touche, brillance et craquelures du vernis, variété de la palette, ...
- > observer et découvrir les éléments de la composition (lumière, diagonale, orientation du regard, position des mains, etc.)
- > observer le cadre utilisé pour mettre l'œuvre en valeur

L'œuvre est ensuite comparée aux autres portraits, puis aux autres œuvres de la collection.

(voir fiche démarche pour un questionnement possible face à l'œuvre).

## Après la visite

De retour en classe, le prolongement dépend du projet initial : travail sur le portrait ou la lumière chez Courbet...

Un travail de comparaison avec d'autres artistes, sur différents thèmes (la lumière, le réalisme, la femme, etc.) est possible pour le cycle 3

(voir fiche pratique artistique et fiche élève).





*Gustave Courbet (1819-1877)*  
**PORTRAIT PRÉSUMÉ  
D'UNE JEUNE FILLE D'ORNANS**

*1842, huile sur toile  
H. 71, L. 57 cm  
sbg : « G.C. 1842 »  
Ornans, musée Gustave Courbet*

1

# étude de l'œuvre

## Histoire / Contexte

Courbet a peint ce portrait à vingt-trois ans. Il partage sa vie entre Paris et sa ville natale. A Paris, il suit l'enseignement de Carl August von Steuben et Charles Suisse, et copie des œuvres des maîtres au Louvre et de ses contemporains au Salon.

En 1842, Courbet passe son été à Ornans et en revient à l'automne. C'est certainement durant ce séjour qu'il réalise ce portrait de jeune fille assez énigmatique.

Ce n'est que deux ans plus tard, en 1844, que Gustave Courbet est admis pour la première fois au Salon avec son *Autoportrait au chien noir*.

## Composition

La source de lumière semble située en haut à gauche. Elle trace une diagonale qui part des branches d'arbre et guide notre regard vers les mains. Cette orientation est renforcée par le regard de la jeune fille.

## La couleur

Terre de sienne brûlée et vert sombre, elle donne une impression de quiétude liée à la nature. La dureté et le sérieux du costume sombre sont adoucis par les tonalités roses de la chair et de la soie. Alors que le rouge du foulard, par complémentarité avec le vert, vient suggérer une passion tout intérieure.

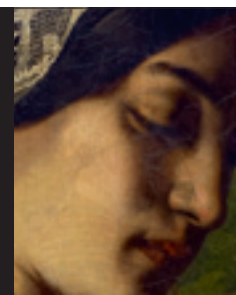
Le traitement réaliste et fin du visage contraste avec les rayures peu finies du costume.



## Description

Une jeune fille est assise, les mains entrouvertes, paumes tournées vers elle, posées sur ses cuisses. Sa liseuse sur les épaules (ou pèlerine), le chemisier fin au col brodé, la coiffe en dentelle surmontée d'une rose en soie indiquent sa classe sociale. Les yeux, cernés, sont baissés, les cheveux soigneusement rangés et cachés. Le fond suggère un coin de nature avec, en haut à gauche, des branches d'arbres.

Courbet semble ici porter une attention particulière au rendu du costume. On constate dans ce tableau un véritable intérêt « ethnographique ».



## La tentation romantique

Le choix d'un sujet et son traitement, surtout s'ils ne sont pas le fruit d'une commande, permettent de dater un tableau, puisque, le plus souvent, on reconnaît plusieurs périodes pour chaque peintre. Au début des années 1840, Courbet s'inscrit dans la mouvance romantique. Il réalise de nombreux autoportraits, représente ses amours et va même jusqu'à s'inspirer de l'Orient avec son *Pirate prisonnier du Dey d'Alger*.

### *Le Portrait présumé d'une jeune fille d'Ornans*

fait partie de ces œuvres de jeunesse, éloignées des tableaux que Courbet réalisera plus tard et qui préfigureront le Réalisme dont l'artiste fut le chef de file.

*Gustave Courbet*

### PIRATE PRISONNIER DU DEY D'ALGER

1844

*huile sur toile*

H. 81

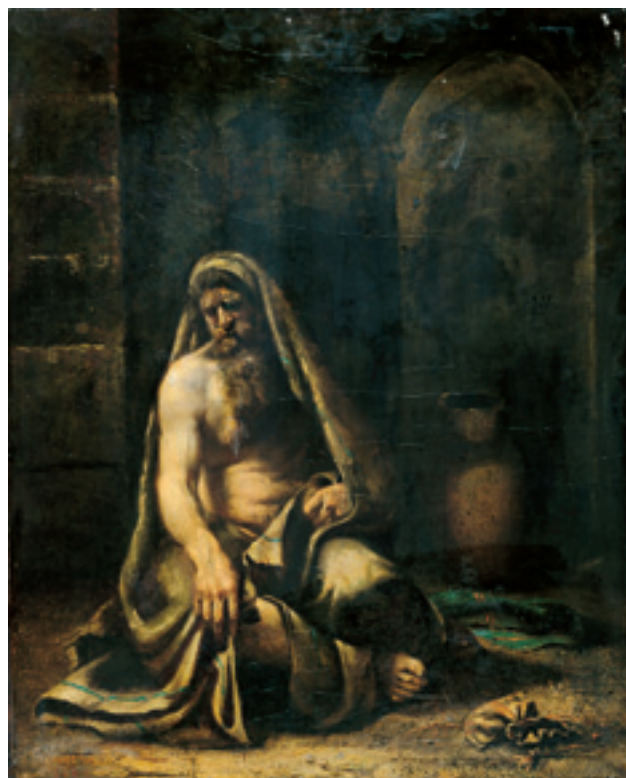
L. 65 cm

*sbj : « Gustave Courbet*

1844 »

*Ornans,*

*musée Gustave Courbet*



*Gustave Courbet*

### LES AMANTS DANS LA CAMPAGNE

*v. 1867, encre sur papier*

H. 28,8 ; L. 20 cm

*sbj : « G. Courbet »*

*Ornans,*

*musée Gustave Courbet*



# fiche démarche

L'enseignant guidera l'élève de cycle 1 qui, partant de son vécu et de son environnement proche, va interagir avec l'œuvre (se projeter, se comparer...). Aux cycles 2 et 3, l'enseignant aura plus d'exigence quant à l'analyse et la richesse dans le vocabulaire, en lien avec d'autres représentations (époques et lieux différents).

## Le visage

## Les vêtements

## La technique

## Intention de l'artiste

### ► CYCLE 1 : Entrée par le sensible et le descriptif

- > Faire nommer les parties du visage, angle de vue (vue du dessus, vue du dessous), la couleur, la lumière...
- > Faire décrire les émotions renvoyées par le visage
- > Faire décrire : la coiffe, le traitement des cheveux, de la peau, la rose, l'aiguille ...

- > Faire nommer les vêtements, leur forme, leur couleur...
- > Faire décrire la fonction des différents habits : le foulard, la liseuse (pèlerine), le chemisier, ...

- > Favoriser les échanges entre les élèves à partir des questions suivantes :  
Photo ou peinture ?  
Quels outils ?  
Est-ce que je vois les traces des outils ?  
Pourquoi c'est brillant ?

- > Faire émettre des hypothèses quant aux intentions possibles de l'auteur, à partir de la question suivante :  
Qu'est-ce que l'artiste veut exprimer à travers cette œuvre ?

### ► CYCLE 2 : Entrée par l'observation et la comparaison

- > Faire nommer les parties du visage, angle de vue (vue du dessus, vue du dessous), la couleur, la lumière...
- > Faire décrire les émotions renvoyées par le visage
- > Faire décrire : la coiffe, le traitement des cheveux, de la peau, la rose, l'aiguille ...

- > Faire nommer les vêtements, leur forme, leur couleur...
- > Faire décrire la fonction des différents habits : le foulard, la liseuse (pèlerine), le chemisier, ...

- > Favoriser les échanges entre les élèves à partir des questions suivantes :  
Photo ou peinture ?  
Quels outils ?  
Est-ce que je vois les traces des outils ?  
Pourquoi c'est brillant ?

- > Faire émettre des hypothèses quant aux intentions possibles de l'auteur, à partir de la question suivante :  
Qu'est-ce que l'artiste veut exprimer à travers cette œuvre ?

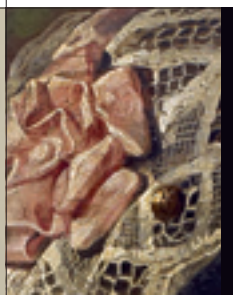
### ► CYCLE 3 : Entrée par l'observation et l'analyse de l'œuvre

- > Faire nommer les parties du visage, lumière et angle de vue (vue du dessus, vue du dessous), la couleur, la notion de clair-obscur ...
- > Faire décrire les émotions renvoyées par le visage (en déduire le portrait psychologique)
- > Faire décrire : la coiffe, le traitement des cheveux, de la peau, la rose, l'aiguille ...

- > Faire nommer les vêtements, leur forme, leur couleur...
- > Faire décrire la fonction des différents habits : le foulard, la liseuse (pèlerine), le chemisier, ...
- > Faire décrire la position des mains. Faire émettre des hypothèses sur le caractère, l'attitude de la jeune femme

- > Favoriser les échanges entre les élèves à partir des questions suivantes :  
Quels outils ?  
Est-ce que je vois les traces des outils ?  
Pourquoi c'est brillant ?

- > Faire émettre des hypothèses quant aux intentions possibles de l'auteur, à partir de la question suivante :  
Qu'est-ce que l'artiste veut exprimer à travers cette œuvre ?



# recherche comparative

## Pistes possibles :

LA LUMIÈRE : Le Caravage – Rubens – Vermeer

LE RÉALISME : Daumier – Millet – Constable

LA FEMME : Cabanel – Bouguereau – Klimt

- En fonction des axes choisis (la lumière, la femme, le réalisme), l'enseignant peut dégager différentes pistes de travail à partir de :
- > l'œuvre référence : le *Portrait présumé d'une jeune fille d'Ormans*,
  - > l'œuvre général de Gustave Courbet,
  - > l'œuvre d'autres artistes, en réseau.

## pratique artistique

### Prise de têtes... du Courbet à la photo !

Après l'étude de quelques portraits de Courbet, les élèves produisent des portraits photographiques, « posés » et « costumés ».

Par groupes, les élèves choisissent :

- > la situation (pose, décor, ...)
- > le costume, emprunté aux grands-parents, fabriqué... (surtout les couleurs, les matières)
- > l'éclairage en lumière naturelle, et/ou avec des éclairages supplémentaires...
- > l'attitude du sujet : réfléchi, inquiet, rêveur, ...
- > l'angle de vue : de face, de trois-quarts, ...

Le travail se fait par petits groupes de quatre élèves environ, pour mieux prendre en compte toute la mise en scène. Ils se relaieront pour avoir un regard sur la prise de vue. Plusieurs prises de vues sont faites.

Les images sont retravaillées à l'ordinateur (pour les cycles 2 et 3) afin d'obtenir des effets de peinture.

Un travail d'écriture peut être fait – en amont ou en aval – en lien avec le portrait photographique. Pour compléter ce portrait littéraire (description), les élèves peuvent s'attacher à noter les différentes sensations : sensations visuelles, auditives, olfactives, tactiles et même gustatives, ce qui donnerait la possibilité d'un prolongement vers une variation de descriptions : êtres réels ou imaginaires, choses réelles (paysages, villes...) ou imaginaires (planète imaginaire, château d'un ogre...).





# fiche enseignant

<b>TECHNIQUE</b>	Portrait, huile sur toile
<b>DATE</b>	1842
<b>LIEU D'EXPOSITION</b>	musée Gustave Courbet, Ornans
<b>AUTEUR</b>	Gustave Courbet (1819-1877)
<b>CONTEXTE</b> PAR QUI ? POUR QUI ? POURQUOI ?	Hypothèse : on peut évoquer la condition des artistes... À cette époque, ils ne travaillent pas tous pour des commandes...
<b>CARACTÉRISTIQUES</b>	<b>FORMAT</b> : portrait, 71 x 57 cm <b>SUJET</b> : une jeune fille <b>COULEURS</b> : sombres, ocre, verts, rouge (jeu des complémentaires) <b>MATIÈRE</b> : craquelée, vernie <b>LUMIÈRE</b> : clair-obscur, rasante, éclaire le sujet sans chercher à le mettre en valeur <b>TECHNIQUE</b> : peinture à l'huile, pinceau, toile, traitement du détail ( finition du visage ≠ lignes de l'habit) <b>COMPOSITION</b> : portrait de trois-quarts et à mi-corps (mains posées sur les cuisses), fond flou suggérant un espace naturel, netteté faite sur le sujet, diagonale partant des mains vers la coiffe
<b>LEXIQUE / MOTS CLEFS</b>	En fonction de l'axe de travail choisi, l'enseignant sélectionnera un lexique et des mots clefs dans la case « caractéristiques »
<b>MES IMPRESSIONS</b> <b>FACE À CETTE ŒUVRE</b>	À rédiger par l'élève



# fiche élève

Nom.....

Classe..... Date.....

## TECHNIQUE

DATE

LIEU D'EXPOSITION

AUTEUR

CONTEXTE

PAR QUI ? POUR QUI ?  
POURQUOI ?

## CARACTÉRISTIQUES

.....  
.....  
musée Gustave Courbet, Ornans  
.....  
.....  
.....

FORMAT : .....

SUJET : .....

COULEURS : .....

MATIÈRE : .....

LUMIÈRE : .....

TECHNIQUE : .....

COMPOSITION : .....

TITRE : .....

## LEXIQUE / MOTS CLEFS

MES IMPRESSIONS  
FACE À CETTE ŒUVRE

.....  
.....  
.....  
.....  
.....  
.....  
.....  
.....  
.....  
.....

