



LA REPRÉSENTATION DE L'ANIMAL CHEZ COURBET



2

sommaire

thème et objectifs
déroulement de l'activité
étude des œuvres
fiches enseignant
fiches élèves
questionnaires



Gustave Courbet,
**LE RENARD
PRIS AU PIÈGE**
1860, huile sur toile
H. 81 ; L. 100 cm
sbg : «G. Courbet»
Ornans,
musée Gustave Courbet
inv. 1990.1.1



Gustave Courbet
**CERF COURANT
SOUS BOIS**
huile sur toile, vers 1865
H. 16 ; L. 27 cm,
Ornans,
musée Gustave Courbet
inv. 1976.1.16

le thème

Le thème de l'animal est très présent dans la peinture de Gustave Courbet. « Peintre de son pays », l'artiste représente ce qu'il voit : tantôt les animaux sont les compagnons des hommes, tantôt leurs bêtes de somme, tantôt ils sont libres dans leur milieu naturel.

Renard pris au piège et *Cerf courant sous bois* font partie des œuvres maîtresses de la collection du musée Courbet.

Il s'agit, à travers ces tableaux, d'accéder à certaines caractéristiques artistiques de la peinture de Courbet.

objectifs pédagogiques

- > Reconnaître et décrire des œuvres
- > Exprimer ses émotions et ses préférences en s'appuyant sur ses connaissances
- > Utiliser un vocabulaire spécifique
- > Connaître différentes œuvres et le patrimoine local
- > Utiliser différentes formes d'expressions visuelles, plastiques ou sonores

Le musée Gustave Courbet remercie :

> Claire Bouiller, inspectrice,
> Edith Pourchet,
Aurélie Vergon-Dartois, Pascal Millot,
conseillers pédagogiques

déroulement de l'activité

Les possibilités d'aller à la rencontre de cette œuvre sont multiples.
Celle proposée ici est basée sur trois phases.

Avant la visite

Une place importante est laissée à la recherche et à la découverte de l'artiste, de sa vie et de sa technique. L'enseignant pourrait travailler à partir des œuvres qui se rattachent aux thématiques suivantes :

> l'animal sauvage et en liberté

(Remise de chevreuils au ruisseau de Plaisir-Fontaine, Le Rut du printemps, Le Renard dans la neige)

> l'animal chassé (*L'Hallali du cerf, La Curée, La Truite*)

Dans un premier temps, l'enseignant s'appuiera sur le document annexe « l'animal chez Courbet » dont il présentera les œuvres qui se rattachent à ces deux thématiques :

L'objectif principal est de mettre en évidence la dualité des relations entre l'homme et l'animal : soit ils sont unis dans une communauté de nature, soit ils se divisent lorsque l'homme affirme sa supériorité et devient le prédateur de l'animal. L'enseignant veillera à faire découvrir le lexique, les mots clés et les caractéristiques (couleurs, composition, technique, matières,...) liés aux œuvres présentées.

Pendant la visite

L'organisation de la visite est primordiale et doit se concevoir en lien avec le musée. La classe est divisée en deux groupes sous la responsabilité de l'enseignant et d'un guide.

- > Le premier groupe, accompagné d'un guide et muni d'un questionnaire, suit une visite guidée de la collection permanente et recherche les différents animaux représentés dans les tableaux de Courbet.
- > Le second groupe, accompagné de l'enseignant, muni d'un autre questionnaire, réalise une étude comparative de deux œuvres situées salle 12 : *Renard pris au piège* et *Cerf courant sous bois*. Au bout de 40 minutes environ, les groupes s'inversent.

Face à ces deux tableaux, les élèves vont :

- > Prendre conscience de l'utilisation des différents outils (couteau, pinceau, brosse,...) et de leurs fonctions spécifiques.
- > Découvrir certains aspects de la composition (rôle de la lumière, lignes de force, choix des couleurs utilisées, etc.)
- > Observer les différentes techniques utilisées pour donner l'idée d'immobilité ou de mouvement.



déroulement de l'activité

suite

Après la visite

De retour en classe, divers prolongements sont possibles :

- > Mise en réseau d'œuvres ou d'artistes traitant du sujet.
- > La représentation de l'animal chez Courbet (voir plus bas).
- > Élargissement à la représentation de l'animal dans l'art.
- > Productions :
 - visuelles (création d'un bestiaire, collages, sculptures, utilisation de techniques picturales pour créer un paysage,...)
 - sonores (reconstituer l'univers sonore lié à un tableau).

Gustave Courbet a également peint :

Taureau blanc et génisse blonde

Huile sur toile (musée Gustave Courbet, Ornans) 1850

Les demoiselles de village

Huile sur toile (Metropolitan Museum of Art, New York) 1851/1852

Les paysans de Flagey revenant de la foire

Huile sur toile (musée d'Orsay, Paris, en dépôt au musée des Beaux arts et d'archéologie de Besançon) 1850

L'atelier du peintre

Huile sur toile - (musée d'Orsay) 1854 / 1855

Bonjour Monsieur Courbet

Huile sur toile (Montpellier - musée Fabre) 1854

Une après-dînée à Ornans

Huile sur toile (Lille, Palais des Beaux Arts) 1848 / 1849

Courbet au chien noir

Huile sur toile (Petit palais - musée des beaux arts) 1842

Petit portrait de l'artiste au chien noir

Huile sur toile (musée municipal de Pontarlier) 1842

L'enterrement à Ornans

Huile sur toile (musée d'Orsay - Paris) 1849/1850

Le chien d'Ornans

Huile sur toile (collection privée) 1856

Remise de chevreuils au ruisseau de Plaisir-Fontaine

Huile sur toile (Paris - musée d'Orsay) 1866

Le rut du printemps

Huile sur toile (Paris - musée d'Orsay) 1861

Le cheval Emilius

Huile sur toile (musée Gustave Courbet - Ornans) v. 1862

L'hallali du cerf

Huile sur toile (Paris - musée d'Orsay) 1867

La curée

Huile sur toile (Boston - Fine arts museum) 1857

Le renard dans la neige

Huile sur toile (Dallas - museum of art) 1860

Renard pris au piège

Huile sur toile (National museum of western art - Tokyo) 1860

Renard suspendu à un arbre dans la neige

Huile sur toile (musée national - Stockholm) 1864

La truite

Huile sur toile (Kunsthhaus - Zurich) 1872

La truite

Huile sur toile (musée d'Orsay - Paris) 1873



fiche démarche

Cycle 3

Entrée par l'observation et l'analyse de l'œuvre

l'animal

- > Faire décrire les émotions dégagées par les animaux (en déduire leur portrait psychologique).
- > Faire décrire la situation des animaux : l'un est immobile et prisonnier, l'autre est libre et en mouvement.

le paysage

- > Faire nommer les couleurs et les éléments.
- > Comparer les couleurs utilisées dans ces deux œuvres, afin de les situer dans le temps et dans l'espace.
- > Mettre en parallèle le paysage, la saison et l'animal présent.

les techniques

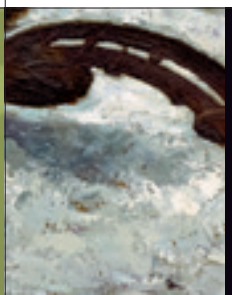
- > Favoriser les échanges entre les élèves à partir des questions possibles suivantes :
quels outils ?
est-ce que je vois les traces des outils ?
que dire de la technique employée dans les différentes parties de l'œuvre ?
quelles couleurs ont été employées ?
quels sentiments ces couleurs dégagent-elles ?

intentions de l'auteur

- > Faire émettre des hypothèses quant aux intentions possibles de l'auteur, à partir de la question suivante :
qu'est-ce que l'artiste veut exprimer à travers cette œuvre ?



2





Gustave Courbet,
**LE RENARD
PRIS AU PIÈGE**
1860, huile sur toile
H. 81 ; L. 100 cm
musée Gustave Courbet
inv. 1990.1.1

étude de l'œuvre

Histoire / Contexte

Courbet a peint ce tableau à l'âge de 41 ans. Il partage sa vie entre Paris et sa ville natale, Ornans. Lors de ses fréquents retours dans le Doubs, il pratique régulièrement la chasse. En peinture, il s'intéresse à ce thème à partir de 1857.

La peinture de chasse est alors très appréciée au Salon, Courbet profite sans doute de cet engouement pour le genre mais l'adapte à sa vision personnelle.

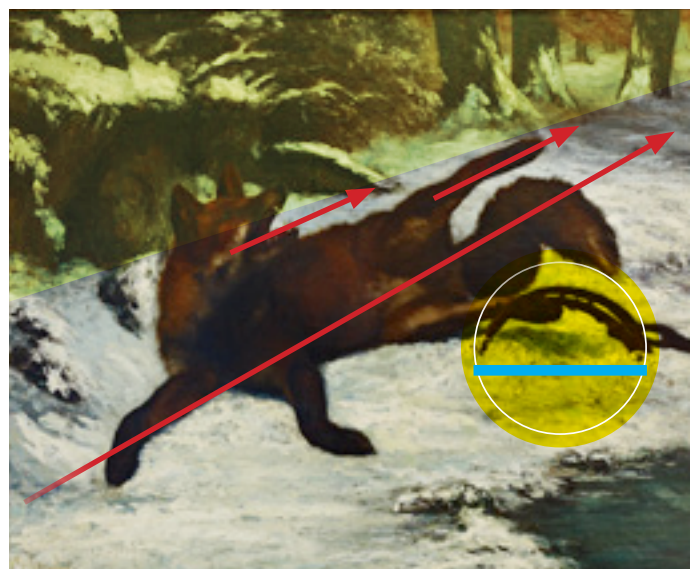
Courbet prend plusieurs fois pour modèle le renard en variant son point de vue sur l'animal : tantôt celui-ci est prédateur, tantôt il est pris au piège, tantôt il est représenté sous la forme d'une dépouille pendue à un arbre.

Dans cette œuvre, le peintre représente un renard pris au piège non pas en prédateur mais en martyr.

Courbet resserre son cadrage sur l'animal blessé, accentuant ainsi le côté dramatique de la scène. Il s'agit d'une œuvre certainement composée en atelier, peut-être à l'aide d'un animal naturalisé, comme le faisait quelquefois Courbet.

Composition

Le corps du renard est allongé suivant une des diagonales du tableau. Cette diagonale est soulignée par la ligne des arbres et des rochers sombres. Le piège est le seul élément extérieur qui ne s'inscrit pas dans ce plan, comme pour renforcer sa présence menaçante.



Le renard, gueule ouverte, tête et patte arrière levées, semble lancer vers l'homme qui l'a piégé ; un regard empli de rage, de souffrance et de défi.

Technique

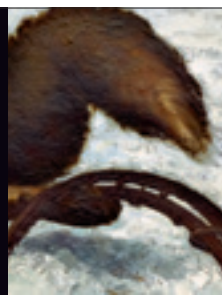
Courbet a traité la neige au couteau en utilisant le blanc, le bleu et le noir. Sur ce fond de couleurs froides, le renard, peint avec précision au pinceau et avec des couleurs chaudes (bruns, ocre et noirs), semble avoir été littéralement plaqué par l'artiste.

Les teintes sombres des troncs d'arbres et des rochers, l'eau gelée, soulignent un peu plus encore la désolation des lieux et le caractère tragique de la scène.



fiche enseignant

| | |
|---|---|
| TECHNIQUE | Huile sur toile |
| DATE | vers 1860 |
| LIEU D'EXPOSITION | musée Gustave Courbet, Ornans |
| AUTEUR | Gustave Courbet (1819-1877) |
| CONTEXTE PAR QUI ? POUR QUI ? POURQUOI ? | A partir de 1857, Courbet peint des scènes de chasse. Il profite sans doute du succès que connaît alors ce genre de peinture, tout en l'adaptant à sa vision personnelle. Le peintre représente ici un renard pris au piège. |
| CARACTÉRISTIQUES | <p>FORMAT : 81 x 100 cm</p> <p>SUJET : Un renard, la patte prise dans un piège, se roule de souffrance, de colère et de rage dans la neige.</p> <p>COULEURS : blanc, bleu, noir pour la neige, gris colorés pour la glace, ocre et noir pour la nature et l'animal.</p> <p>LUMIÈRE : Le corps foncé du renard ressort sur le fond enneigé. Des tâches plus claires sur le pelage de l'animal soulignent sa patte prise dans le piège et sa gueule tournée vers le ciel dans un cri qui semble mêler détresse, rage et souffrance.</p> <p>TECHNIQUE : Travail au couteau pour la neige, au pinceau fin pour les détails comme le piège et à la brosse pour le pelage.</p> <p>COMPOSITION : Le renard allongé dans la neige, pattes avant et arrière étendues, occupe la diagonale du tableau. Cet axe est repris par la ligne que forme le bord de la forêt.</p> |
| LEXIQUE | Couteau, pinceau fin, piège, brosse |
| MOTS CLEFS | Détresse, rage, souffrance, XIX ^e siècle, Courbet, couleurs froides, couleurs chaudes, chasse... |
| MES IMPRESSIONS FACE À CETTE ŒUVRE | À rédiger par l'élève |



fiche élève

Nom

Classe Date

TECHNIQUE

DATE

LIEU D'EXPOSITION

AUTEUR

OBJET DE L'ŒUVRE

PAR QUI ? POUR QUI ?

POURQUOI ?

CARACTÉRISTIQUES

.....

.....

musée Gustave Courbet, Ornans

.....

.....

.....

FORMAT :

SUJET :

COULEURS :

.....

MATIÈRE :

LUMIÈRE :

.....

TECHNIQUE :

.....

COMPOSITION :

.....

.....

.....

LEXIQUE

MOTS CLEFS

MES IMPRESSIONS

FACE À CETTE ŒUVRE

.....

.....

.....

.....

.....

.....

.....

TITRE :

.....





Gustave Courbet
**CERF COURANT
SOUS BOIS**
huile sur toile, vers 1865
H. 16 ; L. 27 cm,
musée Gustave Courbet
inv.1976.1.16

étude de l'œuvre



Histoire / Contexte

Courbet a peint cette scène à l'âge de 46 ans.

Plusieurs fois, il peint des animaux sauvages dans leur milieu naturel, comme pris sur le vif.

Contrairement au tableau *Le Renard pris au piège* dans lequel l'animal semble avoir été littéralement plaqué sur le fond neigeux, dans cette œuvre, l'apparition furtive du cerf donne le sentiment d'une osmose entre la forêt et l'animal. L'artiste a su traduire l'aspect éphémère et mystérieux de cette vision quasi irréaliste.

Composition

Le cerf a une position centrale, à la croisée des deux diagonales du tableau. Entre deux puits de lumière, son corps sombre se confond avec l'arrière-plan. On le devine grâce aux rais de lumière qui soulignent la courbure de son dos, son museau, ses bois et ses pattes arrière.

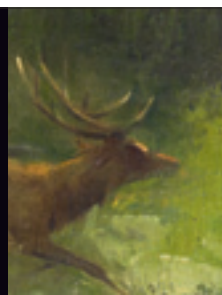
Technique

Les couleurs dominantes du tableau sont celles de la nature. Courbet couche sur la toile un camaïeu de verts, de bruns, d'ocre qui soulignent la symbiose entre le cerf et son environnement familier. L'aspect fugitif de la scène est rendu par le traitement visuel du paysage qui entoure l'animal, traité au couteau pour renforcer son côté flou. Le corps de l'animal, peint au pinceau, a des contours précis. Seul le bout de ses pattes se perd dans un mouvement évanescent comme pour marquer le caractère instantané, photographique de cette prise de vue.



fiche enseignant

| | |
|---|---|
| TECHNIQUE | Huile sur toile |
| DATE | vers 1865 |
| LIEU D'EXPOSITION | musée Gustave Courbet, Ornans |
| AUTEUR | Gustave Courbet (1819-1877) |
| OBJET DE L'ŒUVRE PAR QUI ? POUR QUI ? POURQUOI ? | Dans cette représentation, Courbet, grand amoureux de la nature et des animaux, nous donne à voir un moment de la vie d'un cerf, comme s'il avait été saisi par hasard. Il exprime ainsi la pleine liberté de l'animal sauvage. |
| CARACTÉRISTIQUES | <p>FORMAT : 16 X 27 cm</p> <p>SUJET : Le peintre semble avoir capté de manière furtive la course d'un cerf dans les bois.</p> <p>COULEURS : Verts, bruns, jaune et noir.</p> <p>MATIÈRE : couteau pour le paysage, précision du pinceau pour le corps de l'animal qui contraste avec l'aspect inachevé des pattes et le flou des herbes qui renforce l'impression d'instantané.</p> <p>LUMIÈRE : La pénombre d'un sous-bois est éclairée par deux taches de lumière qui ont traversé la végétation. Les rayons du soleil se reflètent sur les bois et le corps de l'animal.</p> <p>TECHNIQUE : travail au couteau et au pinceau pour l'animal.</p> <p>COMPOSITION : Les diagonales qui descendent des bords supérieurs du tableau semblent guidées par les taches de lumière jusqu'au centre de la scène où se trouve l'animal, qui apparaît brièvement mais avec netteté sur le fond flou de la végétation.</p> |
| LEXIQUE | Sous-bois, flou |
| MOTS CLEFS | Liberté, sauvage, instantané, lumière, furtif, impressions |
| MES IMPRESSIONS FACE À CETTE ŒUVRE | À rédiger par l'élève |



fiche élève

Nom

Classe Date

TECHNIQUE

DATE

LIEU D'EXPOSITION

AUTEUR

CONTEXTE

PAR QUI ? POUR QUI ?
POURQUOI ?

CARACTÉRISTIQUES

.....

.....

musée Gustave Courbet, Ornans

.....

.....

.....

FORMAT :

SUJET :

COULEURS :

.....

MATIÈRE :

LUMIÈRE :

.....

TECHNIQUE :

.....

COMPOSITION :

.....

.....

.....

LEXIQUE

.....

MOTS CLEFS

.....

MES IMPRESSIONS
FACE À CETTE ŒUVRE

.....

.....

.....

TITRE :

.....



les animaux au musée courbet

questionnaires / **fiche enseignant**

► Lors de la visite du musée, repère les animaux représentés par Gustave Courbet. Pour chaque œuvre, complète le tableau ci-dessous :

| Animaux représentés | Titre de l'œuvre | Date |
|---------------------|---------------------------------|-----------|
| Renard | Le renard pris au piège | 1860 |
| Cerf | Cerf courant sous-bois | 1865 |
| Âne | Le rétameur | 1842 |
| Chevreau | La villageoise au chevreau | 1860 |
| Taureau et génisse | Taureau blanc et génisse blonde | 1850/1855 |
| Cheval | Le cheval Emilius | 1862 |
| 2 chevaux | Chasseurs rustiques | 1857 |
| 2 chiens | Chasseurs rustiques | 1857 |

► Observe **Le renard pris au piège** et le **Cerf courant sous bois** (salle 12) et compare la manière dont le peintre a représenté les deux animaux sauvages.



Saison où se passe la scène ?

Hiver

Été

Couleurs principales utilisées ?

Blanc, marron et roux de l'animal et des plantes mortes, noir gris et bleu

Vert, jaune, marron

Que fait l'animal au moment où il a été peint ?

Il est couché et essaie de dégager sa patte prise dans un piège posé par les hommes

Un cerf passe rapidement devant les yeux du peintre qui l'a peut-être dérangé.

Quelles impressions se dégagent de chacun des deux tableaux ?

Détresse, froid, peur, prisonnier

Liberté, mouvement, nature, soleil

Nom

Classe Date

les animaux au musée courbet

questionnaire élève 1

► Lors de la visite du musée, repère les animaux représentés par Gustave Courbet. Pour chaque œuvre, complète le tableau ci-dessous :

| Animaux représentés | Titre de l'œuvre | Date |
|---------------------|------------------|-------|
| | | |
| | | |
| | | |
| | | |
| | | |
| | | |
| | | |
| | | |
| | | |
| | | |

► Observe *Le renard pris au piège* et *le Cerf courant sous bois* (salle 12) et compare la manière dont le peintre a représenté les deux animaux sauvages.



| | | |
|---|-------|-------|
| Saison où se passe la scène ? | | |
| Couleurs principales utilisées ? | | |
| Que fait l'animal au moment où il a été peint ? | | |
| Quelles impressions se dégagent de chacun des deux tableaux ? | | |



Nom

Classe Date

les animaux au musée courbet

questionnaire élève 2



► imagine l'histoire pour chacun des tableaux

Que s'est-il passé avant ?

.....

Que se passera-t-il ensuite ?

.....

Que s'est-il passé avant ?

.....

Que se passera-t-il ensuite ?

.....

► les instruments

Observe la neige, le piège et les poils du renard. Selon toi, quels instruments ont été utilisés pour les peindre ?

La neige.....

Le pelage du renard

Le piège.....

Observe les arbres et les traits de lumière sur les bois et le museau du cerf. Selon toi, quels instruments ont été utilisés pour les peindre ?

Lumière sur museau et bois

Eclats lumineux sur le paysage

► les dimensions

Au début du XIX^e siècle, la peinture en plein air est peu pratiquée, peindre en plein air n'est pas aisé : le matériel est lourd et encombrant, il faut également préparer ses couleurs sur place ou les transporter dans des vessies de porc en prenant le risque qu'elles sèchent. Finalement, la peinture de plein air ne se développe qu'au milieu du XIX^e siècle, grâce à l'invention du tube en étain facilitant le transport de la peinture et favorisant sa conservation.

Courbet, dès ses débuts peint en extérieur, mettant en pratique l'enseignement du Père Beau à Ornans. Il peignait souvent «sur le motif» mais on peut supposer que les œuvres de grandes dimensions étaient réalisées en atelier.

Dans la salle 12, trouve les noms de :

> Deux tableaux qui selon toi auraient pu être peints **en atelier** représentant des animaux.

.....
.....

> Deux tableaux qui selon toi auraient pu être peints **en extérieur** représentant des animaux.

.....
.....

